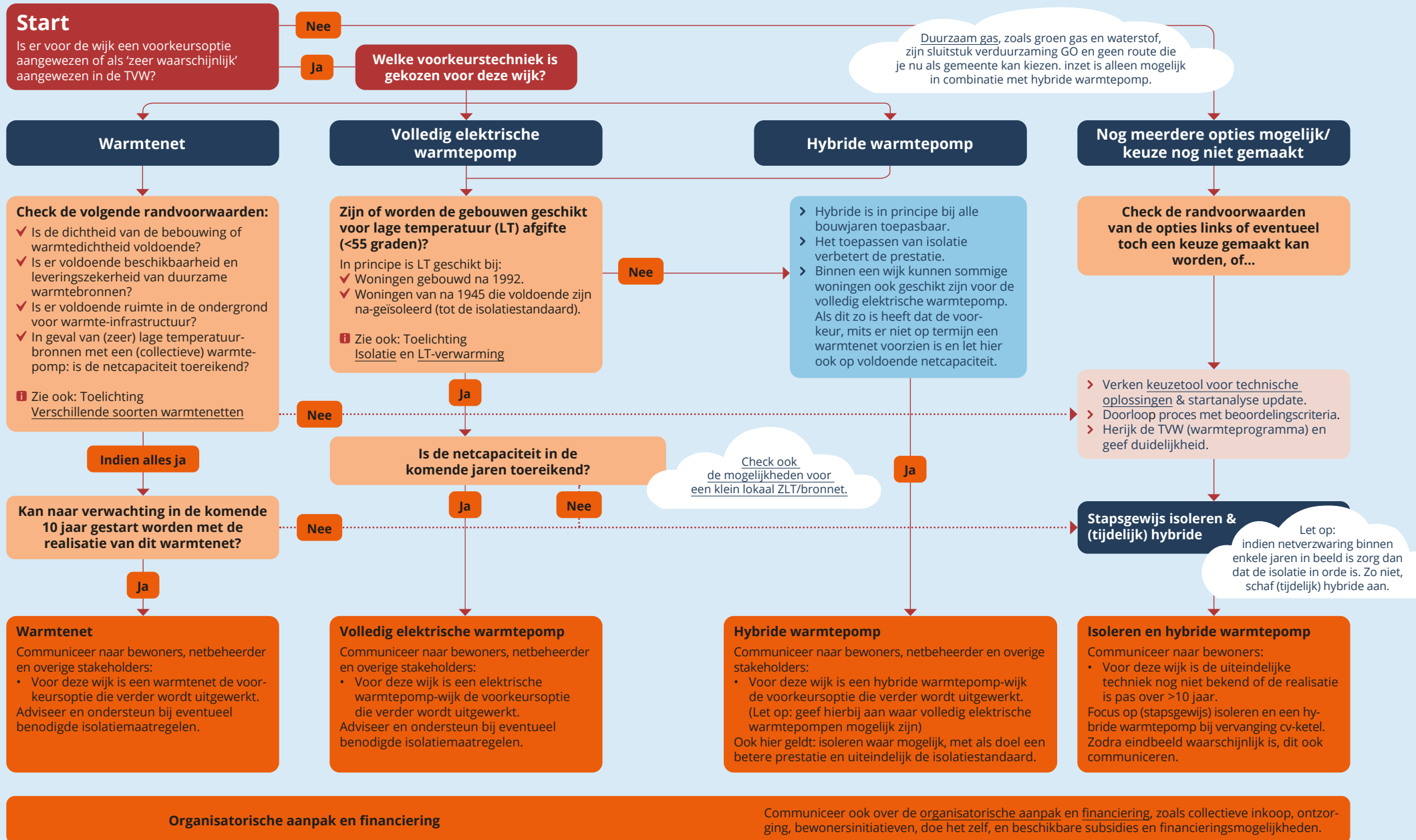
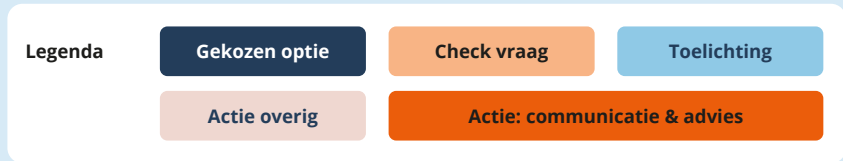


Stroomschema TVW techniek en communicatie

Uitgangspunt: Gemeenten hebben reeds een transitievisie warmte opgesteld.

Doel: Het schema ondersteunt gemeenten in hoe er o.b.v. van de TVW actief kan worden gecommuniceerd naar betrokken partijen voor het bieden van handelingsperspectief.



Bijlage

Toelichting op het stroomschema 'TVW techniek en communicatie'

Het stroomschema 'TVW techniek en communicatie' is een weergave van het proces dat gemeenten kunnen doorlopen om betrokken partijen goed te informeren over hun plannen uit de transitievisie warmte (TVW). De tekst in het stroomschema dient als aanzet voor de communicatie, en is niet leidend. Het communiceren van de plannen biedt bewoners, gebouwigenaren en andere betrokken partijen duidelijkheid en handelingsperspectief.

Het bieden van dit handelingsperspectief gebeurt door een check te doen op de huidige TVW en hierover nadrukkelijk(er) te communiceren. Wordt er in de komende 10 jaar mogelijk een warmtenet aangelegd of is er voldoende netcapaciteit voor de realisatie van een wijk met volledig elektrische warmtepompen? Informeer bewoners, gebouwigenaren en andere betrokken partijen over de meest voor de hand liggende optie. Maak ook duidelijk dat dit nog geen definitieve keuze is en de haalbaarheid van de voorkeurstechiek nader verkend wordt met de betrokken partijen. Dit biedt helderheid. Woningcorporaties kunnen hier vervolgens hun renovatieplannen op afstemmen, netbeheerders geeft het informatie om prioriteiten te stellen bij het versterken van de infrastructuur, bewoners kunnen een betere afweging maken welke verduurzamingsmaatregelen zij zelf kunnen treffen. Zo houden we de vaart in de verduurzaming van de gebouwde omgeving.

Is er voor wijken nog geen keuzes gemaakt? Ook hier geldt dat communiceren naar de betrokken partijen belangrijk is. Voor bewoners en gebouwigenaren kan isoleren en/of (tijdelijk) een hybride warmtepomp aanschaffen dan een goede optie zijn.

Hoe loop je het schema door?

Het schema begint bij start, met de vraag: Is er voor een specifieke wijk binnen de TVW een voorkeursoptie is aangewezen?

Is het antwoord 'nee', dan eindig je in de laatste kolom "Nog meerdere opties mogelijk/keuze nog niet gemaakt", met de genoemde suggesties. Ook hierbij geldt dat communiceren over deze situatie belangrijk is, omdat het betrokkenen duidelijkheid biedt. Voor bewoners en gebouwigenaren kan investeren in isolatie en/of in een (tijdelijke) hybride warmtepomp een goede optie zijn.

Is het antwoord 'ja', dan ga je verder naar de voorkeurstechiek en loop je de randvoorwaarden na.

Toelichting keuze techniek

Er zijn drie voorkeurstechieken mogelijk (warmtenet, volledig elektrische en hybride warmtepomp). De technieken hebben enkele randvoorwaarden die gemeenten (ambtenaren) langsgaan als check.

Warmtenetten: indien aan alle checks wordt voldaan, volgt de vraag of je binnen de komende 10 jaar verwacht dat het warmtenet wordt aangelegd. Het antwoord op deze vraag is bepalend voor de manier waarop de gemeente kan communiceren naar betrokken partijen.

Randvoorwaarde

Is er binnen 10 jaar een warmtenet? Communiceer dan over de mogelijke komst van het warmtenet en adviseer en ondersteun bij eventueel benodigde isolatiemaatregelen. Is er geen warmtenet binnen 10 jaar? Communiceer dit en informeer bewoners en gebouwigenaren over de duurzame stappen die zij kunnen zetten, zoals isolatie en de (tijdelijke) aanschaf van een hybride warmtepomp.

Elektrische warmtepompen: hiervoor geldt dat een woning na 1992 gebouwd moet zijn, of dat een oudere woning voldoende na-geïsoleerd is (tot isolatiestandaard). De woning is dan qua isolatie geschikt voor een volledig elektrische warmtepomp. De vervolgvraag over de netcapaciteit, is bepalend voor wanneer je betrokkenen laat investeren in deze techniek.

Randvoorwaarde

In veel gebieden loopt het laagspanningsnet tegen de maximale capaciteit aan, daarom volgt de vraag of de netcapaciteit toereikend is. Als het antwoord 'ja' is, moet duidelijk gecommuniceerd worden over de mogelijkheid tot volledig elektrische warmtepompen. Is het antwoord 'nee', dan is isoleren een goede optie. De keuze voor een (tijdelijke) hybride warmtepomp is afhankelijk van de termijn die de netbeheerder nodig heeft om het net te verzwaren. Geef de netbeheerder aan dat netverzwaring binnen drie jaar mogelijk is? Communiceer dan dat betrokkenen het beste kunnen wachten, hun isolatie op orde kunnen brengen en dat ze over enkele jaren kunnen investeren in een volledig elektrische warmtepomp in plaats van een hybride warmtepomp.

Hybride warmtepompen: deze optie is geschikt in bijna alle situaties waarbij de bouwjaar/ isolatieniveau niet voldoen aan die van de volledig elektrische warmtepomp, en waar geen warmtenet wordt aangelegd. In sommige gevallen is de hybride warmtepomp het eindbeeld in combinatie met duurzaam gas, zoals groen gas of waterstof. Belangrijk om hierbij te vermelden, is dat duurzaam gas zeer beperkt beschikbaar is.